

ΥΠΟΥΡΓΕΙΟ ΠΑΙΔΕΙΑΣ ΚΑΙ ΠΟΛΙΤΙΣΜΟΥ
ΔΙΕΥΘΥΝΣΗ ΑΝΩΤΕΡΗΣ ΚΑΙ ΑΝΩΤΑΤΗΣ ΕΚΠΑΙΔΕΥΣΗΣ
ΥΠΗΡΕΣΙΑ ΕΞΕΤΑΣΕΩΝ

ΠΑΓΚΥΠΡΙΕΣ ΕΞΕΤΑΣΕΙΣ 2011

ΛΥΣΗ ΕΞΕΤΑΣΤΙΚΟΥ ΔΟΚΙΜΙΟΥ

ΣΧΕΔΙΟ ΕΙΔΙΚΟΤΗΤΑΣ ΤΕΧΝΙΚΩΝ ΣΧΟΛΩΝ ΠΡΑΚΤΙΚΗΣ ΚΑΤΕΥΘΥΝΣΗΣ

ΜΑΘΗΜΑ : ΣΧΕΔΙΟ ΜΟΔΑΣ (358)
ΗΜΕΡΟΜΗΝΙΑ : ΠΑΡΑΣΚΕΥΗ, 03 ΙΟΥΝΙΟΥ 2011
ΩΡΑ : 11.00 – 13.30

Επιτρεπόμενη διάρκεια γραπτού 2,5 ώρες (150 λεπτά)

Το εξεταστικό δοκίμιο αποτελείται από 2 μέρη (Α' και Β'), 8 σελίδες Α₄

ΜΕΡΟΣ Α': Αποτελείται από τέσσερις (4) ερωτήσεις.
Κάθε ορθή απάντηση βαθμολογείται με 10 μονάδες.

1. (α) Να εξηγήσετε σε ποια περίπτωση στο σχέδιο του ενδύματος παρουσιάζεται η «ασύμμετρη ισορροπία».

(Μονάδες 3)

Η «ασύμμετρη ισορροπία» στο σχέδιο του ενδύματος παρατηρείται όταν οι σχεδιαστικές λεπτομέρειες τοποθετούνται μόνο στη μια πλευρά του. Αυτό έχει ως αποτέλεσμα να διαφέρει εντελώς η μία πλευρά του ενδύματος από την απέναντι της.

- (β) Σε ποιες συλλογές μόδας χρησιμοποιείται περισσότερο η «ασύμμετρη ισορροπία» στο σχέδιο των ενδυμάτων; Να υποστηρίξετε την άποψή σας.

(Μονάδες 4)

Η «ασύμμετρη ισορροπία» χρησιμοποιείται περισσότερο στα ενδύματα της υψηλής ραπτικής. Το κόστος παραγωγής των ενδυμάτων της υψηλής ραπτικής είναι πολύ πιο ψηλό από το κόστος των ενδυμάτων της μαζικής παραγωγής. Αυτό έχει σαν συνέπεια την κάλυψη του κόστους των χρονοβόρων και δαπανηρών απαιτήσεων της υψηλής ραπτικής. Η χρήση της «ασύμμετρης ισορροπίας» σε ένα ένδυμα απαιτεί περισσότερο χρόνο για την κατασκευή του πατρόν, μεγαλύτερη ποσότητα υφάσματος καθώς και η πορεία συναρμολόγησης είναι χρονοβόρα.

(γ) Να αναφέρετε τα τρία (3) μειονεκτήματα που προκύπτουν από τη χρήση της «ασύμμετρης ισορροπίας» στο σχέδιο των ενδυμάτων.

(Μονάδες 3)

Τα τρία (3) μειονεκτήματα που προκύπτουν από τη χρήση της «ασύμμετρης ισορροπίας» στο σχέδιο των ενδυμάτων είναι:

- I. Η διαδικασία της κατασκευής του πατρών είναι χρονοβόρα.
- II. Απαιτείται μεγαλύτερη ποσότητα υφάσματος και μπορεί να γίνει σπατάλη του υφάσματος λόγω της ιδιομορφίας του πατρών.
- III. Η συναρμολόγηση των ενδυμάτων είναι δύσκολη και χρονοβόρα.

2. (α) Να σχολιάσετε την έλλειψη «φειδούς» στα σχέδια των ενδυμάτων στην εικόνα 1, 2 και 3 της συλλογής του John Galliano για τον οίκο μόδας Dior, καλοκαίρι 2006 - 2007.

(Μονάδες 5)

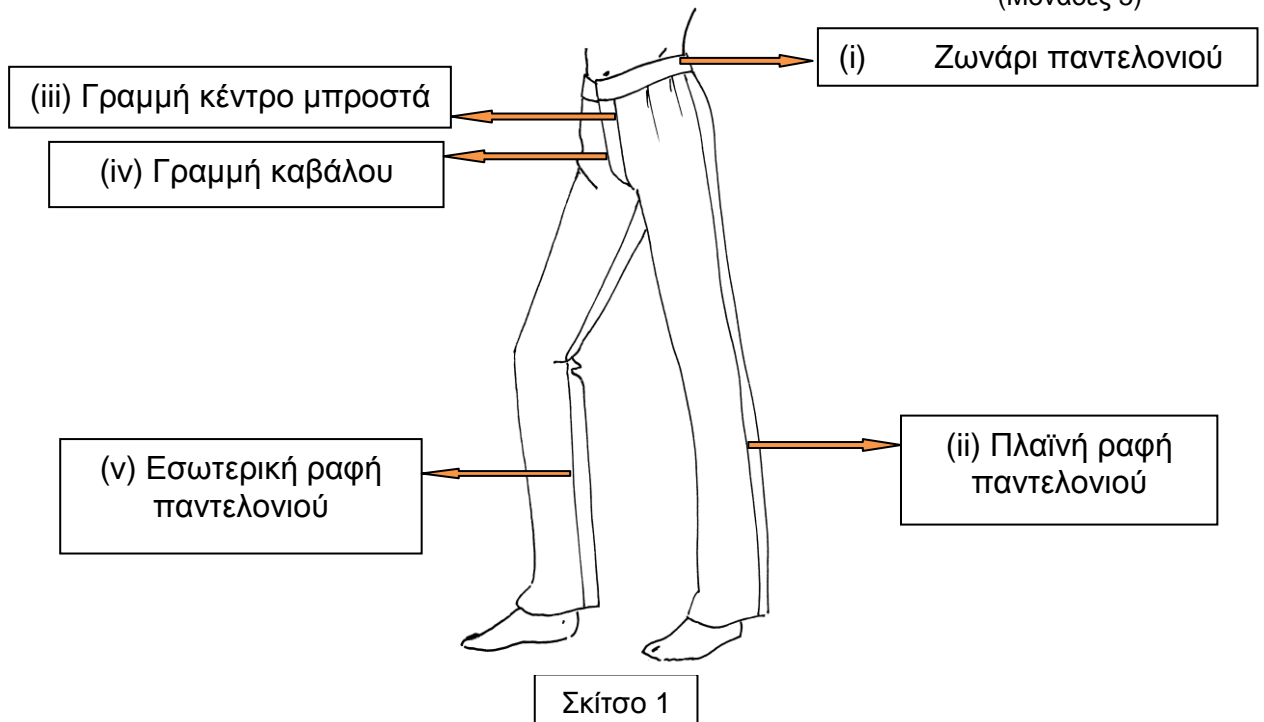
Στις συλλογές ενδυμάτων των γνωστών σχεδιαστών μόδας, παρατηρείται συχνά εσκεμμένη έλλειψη «φειδούς» στη χρήση των διακοσμητικών και των σχεδιαστικών λεπτομερειών κατά το σχεδιασμό των ενδυμάτων. Αυτό δεν αποδεικνύει επαγγελματική αδυναμία του σχεδιαστή, αλλά την προσπάθεια του να μεταφέρει κάποια έντονα μηνύματα, σχετικά με τη θεματική επιλογή (trend) την οποία έχει επιλέξει, σαν πηγή έμπνευσης, για το σχεδιασμό της συλλογής μόδας. Τα μηνύματα αυτά λαμβάνονται από τους σχεδιαστές μόδας της μαζικής παραγωγής με σκοπό να σχεδιάσουν μια μινιμαλιστική συλλογή ενδυμάτων.

(β) Να αντιγράψετε τον πιο κάτω πίνακα στο τετράδιο απαντήσεων και να επιλέξετε **ΟΡΘΟ ή ΛΑΘΟΣ** για τις ακόλουθες προτάσεις περιγραφών των ενδυμάτων, που αφορούν στους ορισμούς των στοιχείων καλαισθησίας.

(Μονάδες 5)

ΠΕΡΙΓΡΑΦΕΣ ΕΝΔΥΜΑΤΩΝ	ΟΡΘΟ ή ΛΑΘΟΣ
(i) Τα σημεία στα οποία τοποθετούνται οι σχεδιαστικές λεπτομέρειες στο σχέδιο, είναι δυνατό να διαφοροποιήσουν την «αναλογία» του ενδύματος.	ΟΡΘΟ
(ii) Η διαδικασία της κατασκευής του πατρών στα σχέδια των ενδυμάτων με «συμμετρική ισορροπία» είναι ευκολότερη και ταχύτερη.	ΟΡΘΟ
(iii) «Ψηλή μέση» (high waist cut) στο σχέδιο του ενδύματος παρουσιάζεται όταν το κόψιμο βρίσκεται κάτω από τη γραμμή μέσης.	ΛΑΘΟΣ
(iv) «Ιδανική αναλογία» (χρυσή τομή) παρουσιάζεται όταν το κάτω μέρος του ενδύματος είναι ελαφρά πιο μικρό από το κορσάζ.	ΛΑΘΟΣ
(v) Οι εσωτερικές γραμμές (καμπύλες, διαγώνιες, οριζόντιες και κάθετες) στο σχέδιο του ενδύματος, παρουσιάζονται στο πατρών με τη χρήση ραφών (κοψιμάτων).	ΟΡΘΟ

- 3 (α) Να ονομάσετε στο τετράδιο απαντήσεων τα πέντε (5) βασικά μέρη που αποτελούν το ανδρικό παντελόνι, με βάση το σχέδιο του ενδύματος, στο σκίτσο 1. (Μονάδες 5)



- (β) Να αναφέρετε και να εξηγήσετε τις πέντε (5) διαφορές στο σχέδιο μόδας όσον αφορά στο σχεδιασμό μεταξύ της ανδρικής και της γυναικείας φιγούρας. (Μονάδες 5)

Οι πέντε (5) διαφορές οι οποίες παρατηρούνται μεταξύ της ανδρικής και της γυναικείας φιγούρας είναι:

- I. Το πλάτος του κεφαλιού είναι μεγαλύτερο στην ανδρική φιγούρα. Τόσο το πηγούνι όσο και ο λαιμός παρουσιάζονται πιο επιβλητικοί και πιο έντονοι. Στη γυναικεία φιγούρα το κεφάλι και ο λαιμός σχεδιάζονται κομψά και ντελικάτα.
- II. Οι ώμοι στην ανδρική φιγούρα σχεδιάζονται μυώδεις, ενώ στη γυναικεία φιγούρα πιο ψηλοί.
- III. Η μέση στην ανδρική φιγούρα είναι πλατιά και τοποθετημένη χαμηλότερα από τη γυναικεία.
- IV. Οι γοφοί στην ανδρική φιγούρα δεν σχεδιάζονται με έντονη καμπύλη όπως συχνά παρατηρείται στη γυναικεία.
- V. Τα πόδια στην ανδρική φιγούρα δεν επιμηκύνονται πολύ. Οι γραμμές του γονάτου και των μυών σχεδιάζονται με τέτοιο τρόπο ώστε να παρουσιάζουν ένα γυμνασμένο και μυώδες κορμί. Στη γυναικεία φιγούρα τα πόδια σχεδιάζονται πιο μακριά και πιο λεπτά.

- 4 (α) Να κατονομάσετε τις παραλλαγές της «αναλογίας» των πιο κάτω ενδυμάτων οι οποίες παρουσιάζονται στις εικόνες 4,5,6 και 7. (Μονάδες 4)



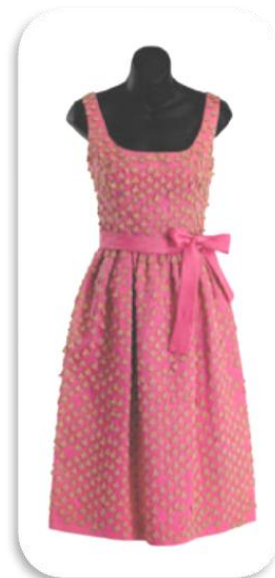
Εικόνα 4



Εικόνα 5



Εικόνα 6



Εικόνα 7

Οι παραλλαγές της «αναλογίας» στα ενδύματα είναι:

Εικόνα 4: Ψηλή μέση

Εικόνα 5: Χαμηλή μέση

Εικόνα 6: Μέση $\frac{3}{4}$

Εικόνα 7: Χρυσή τομή

- (β) Με το κατάλληλο ντύσιμο δημιουργείται αυταπάτη της τελειότητας στο γυναικείο σώμα. Χρησιμοποιώντας τη σωστή γραμμή, το κατάλληλο κόψιμο και την καλή εφαρμογή του ενδύματος, οι ατέλειες στο γυναικείο σώμα είναι δυνατό να καλυφθούν έξυπνα ώστε να τονίζονται και να αναδεικνύονται τα όμορφα σημεία της εμφάνισης του σώματος.

Να αντιγράψετε τον πιο κάτω πίνακα στο τετράδιο απαντήσεων και να αντιστοιχίσετε τη ΣΤΗΛΗ Α' που αφορά στους διάφορους τύπους ενδυμάτων, με τη ΣΤΗΛΗ Β' που αφορά στους τύπους του γυναικείου σώματος.

(Μονάδες 6)

ΣΤΗΛΗ Α ΤΥΠΟΙ ΕΝΔΥΜΑΤΩΝ	ΣΤΗΛΗ Β ΤΥΠΟΣ ΓΥΝΑΙΚΕΙΟΥ ΣΩΜΑΤΟΣ
(i) Φόρεμα με οριζόντιο κόψιμο χαμηλά στη μέση	(β) Γυναίκα με ψηλό σώμα
(ii) Φούστα εβαζέ με συνεχόμενα κάθετα κοψίματα	(γ) Γυναίκα με βαρύ σκελετό στο κάτω μέρος του σώματος (μεγάλη περίμετρος γοφών)
(iii) Φόρεμα με αυτοκρατορικό κόψιμο	(δ) Γυναίκα με κοντό σώμα
(iv) Σκούρα μπλούζα με «V» λαιμόκοψη	(α) Γυναίκα με βαρύ σκελετό στο πάνω μέρος του σώματος (μεγάλη περίμετρος στήθους)

**ΤΕΛΟΣ ΜΕΡΟΥΣ Α΄
ΑΚΟΛΟΥΘΕΙ ΤΟ ΜΕΡΟΣ Β΄**

**ΜΕΡΟΣ Β΄ : Αποτελείται από δύο (2) σχεδιαστικές ασκήσεις.
Η σχεδιαστική άσκηση 1 βαθμολογείται με 15 μονάδες.
Η σχεδιαστική άσκηση 2 βαθμολογείται με 45 μονάδες.**

ΓΕΝΙΚΕΣ ΟΔΗΓΙΕΣ ΓΙΑ ΤΙΣ ΣΧΕΔΙΑΣΤΙΚΕΣ ΑΣΚΗΣΕΙΣ 1 ΚΑΙ 2:

- (α) Να μελετήσετε προσεκτικά τις οδηγίες που δίνονται για την κάθε μια από τις σχεδιαστικές ασκήσεις.
- (β) Να χρησιμοποιήσετε **ΜΟΝΟ** τις φιγούρες που επισυνάπτονται στο παράρτημα.
- (γ) Η σχεδιαστική άσκηση 1 και η ανάπτυξη της μικρής συλλογής στη σχεδιαστική άσκηση 2, να γίνουν στις λευκές κόλλες (layout paper) A4.
- (δ) Για το σχέδιο προβολής της σχεδιαστικής άσκησης 2, να χρησιμοποιήσετε το χαρτόνι νερομπογιάς σε μέγεθος A4.

ΣΧΕΔΙΑΣΤΙΚΗ ΑΣΚΗΣΗ 1 (Βαθμολογείται με 15 μονάδες)

ΘΕΜΑ: ΚΑΤΑΣΚΕΥΗ ΣΧΕΔΙΟΥ ΠΑΡΑΓΩΓΗΣ

ΟΔΗΓΙΕΣ:

- i. Να μελετήσετε προσεκτικά το σχέδιο του ενδύματος στο σκίτσο 2 στη σελίδα 6 του εξεταστικού δοκιμίου.
- ii. Να εντοπίσετε τα σχεδιαστικά και τα τεχνικά στοιχεία τα οποία πρέπει να περιληφθούν στο σχέδιο παραγωγής του εικονογραφημένου ενδύματος.
- iii. Ο αντικατοπτρισμός του σχεδίου παραγωγής να γίνει στο ριζόχαρτο (tracing paper) A4.
- iv. Το σχέδιο παραγωγής του ενδύματος (σκίτσο 2) να γίνει στο προκαθορισμένο φύλλο σχεδίασης (layout paper) A4, το οποίο φέρει τον τίτλο της άσκησης.

Έχοντας ως βάση το ένδυμα στο σκίτσο 2:

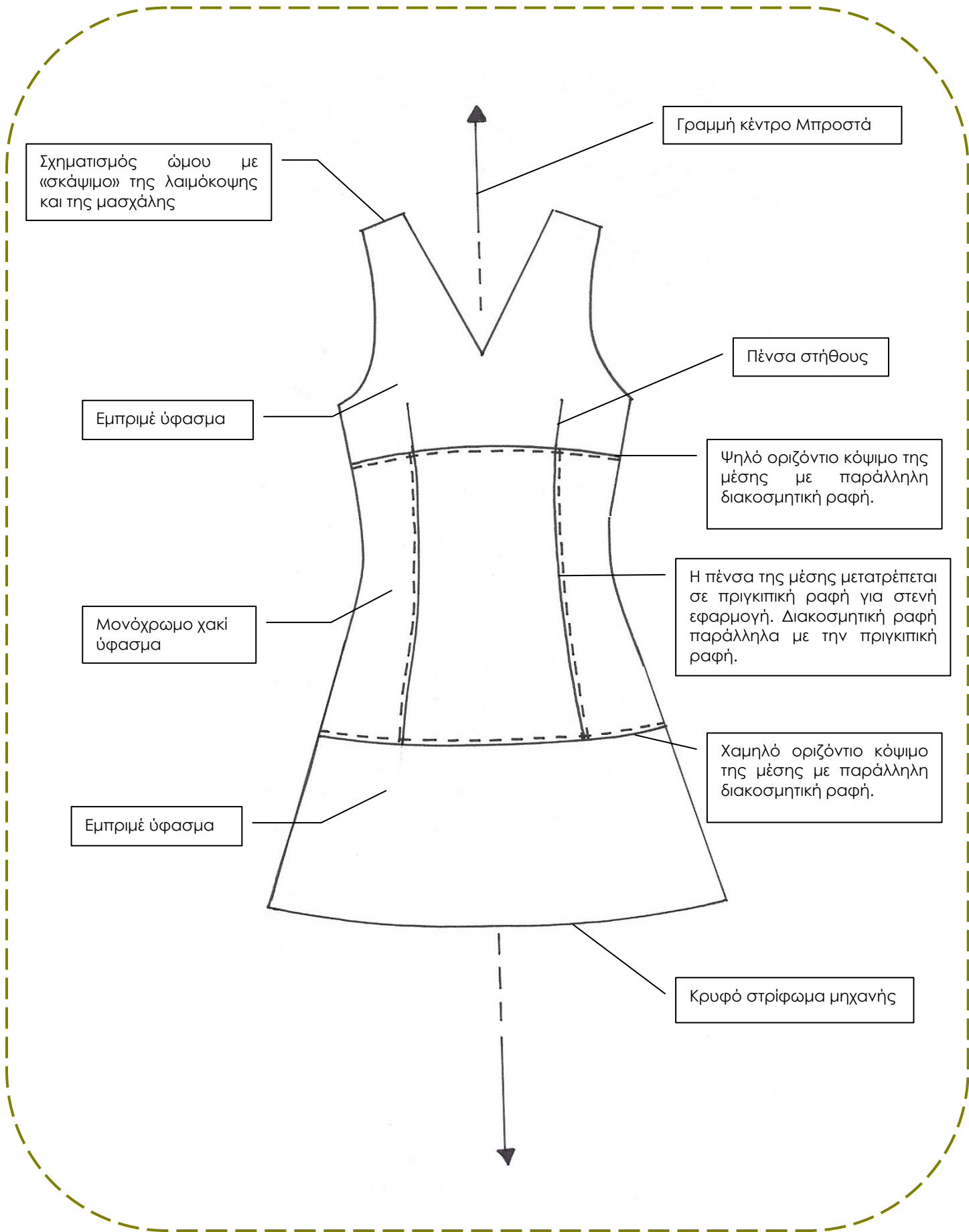
- (α) Να κατασκευάσετε σε σχέδιο παραγωγής **ΜΟΝΟ** την μπροστινή όψη του εικονογραφημένου ενδύματος (φόρεμα).
 - Υλικό σχεδίασης: **ΜΟΛΥΒΙ**
 - Το ριζόχαρτο (tracing paper) να χρησιμοποιηθεί ως βοήθημα για τον αντικατοπτρισμό του σχεδίου παραγωγής στη γραμμή κέντρο μπροστά, το οποίο θα αποτελέσει μέρος της βαθμολόγησης.
 - Ως βάση για την κατασκευή του σχεδίου παραγωγής να χρησιμοποιήσετε το βασικό περίγραμμα του φορέματος που βρίσκεται στο παράρτημα, στη σελίδα 5.
- (β) Να επεξηγήσετε με γραπτά σχόλια δίπλα από το σχέδιο παραγωγής, πέντε (5) σχεδιαστικές και τεχνικές λεπτομέρειες του σχεδίου παραγωγής (π.χ. ραφές, κοψίματα κτλ.).



Σκίτσο 2

Τα επιμέρους κριτήρια βαθμολογίας για τη σχεδιαστική άσκηση 1 του Μέρους Β' είναι:

Τεχνική απόδοση του σχεδίου παραγωγής	9
Ορθή επεξήγηση των σχεδιαστικών και τεχνικών λεπτομερειών του ενδύματος	5
Ποιότητα και καθαρότητα σχεδίου	1
Σύνολο	15



ΣΧΕΔΙΑΣΤΙΚΗ ΑΣΚΗΣΗ 2 (Βαθμολογείται με 45 μονάδες)

ΣΧΕΔΙΑΣΜΟΣ ΑΝΔΡΙΚΟΥ ΚΑΙ ΓΥΝΑΙΚΕΙΟΥ ΚΑΛΟΚΑΙΡΙΝΟΥ ΕΝΔΥΜΑΤΟΣ

ΘΕΜΑ: «ΠΕΡΙΠΕΤΕΙΑ ΣΤΗΝ ΕΡΗΜΟ»

ΟΔΗΓΙΕΣ:

- I. Να μελετήσετε προσεκτικά τον πίνακα έμπνευσης και τις πληροφορίες σχετικά με τα χαρακτηριστικά των τάσεων μόδας του θέματος «Περιπέτεια στην έρημο», τις προδιαγραφές, καθώς και την καρτέλα υφασμάτων για το σχεδιασμό των ενδυμάτων.
- II. Λαμβάνοντας υπόψη τα πιο πάνω, να εμπνευστείτε και να σχεδιάσετε **ΔΥΟ** (2) ενδύματα τα οποία θα απευθύνονται σε ένα ζευγάρι. ΕΝΑ (1) ένδυμα **ανδρικό** και ΕΝΑ (1) ένδυμα **γυναικείο**.
- III. Να χρησιμοποιήσετε τις ανδρικές και τις γυναικείες φιγούρες μόδας που επισυνάπτονται στο παράρτημα, στις σελίδες 1 μέχρι 4.
- IV. Τα σχέδια των ενδυμάτων να γίνουν με **ΜΟΛΥΒΙ** και να σχεδιάσετε αποσπασματικά τα μοτίβα των υφασμάτων.
- V. Να επιλέξετε και να εικονογραφήσετε σε Σχέδιο Προβολής ένα από τα δύο σχέδια. **ΕΙΤΕ ΤΟ ΑΝΔΡΙΚΟ, ΕΙΤΕ ΤΟ ΓΥΝΑΙΚΕΙΟ ΕΝΔΥΜΑ**. Το σχέδιο προβολής να γίνει στο επισυναπτόμενο χαρτόνι νερομπογιάς Α4.
- VI. Για το χρωμάτισμα του σχεδίου προβολής μπορείτε να χρησιμοποιήσετε τα σχεδιαστικά γκουάζ (gouache), καθώς και τα χρωματιστά μολύβια ακουαρέλας.

Η βαθμολόγηση της σχεδιαστικής άσκησης 2, εξαρτάται από την τήρηση των προδιαγραφών του θέματος και από το επίπεδο έμπνευσης και σχεδιαστικής ικανότητας του εξεταζόμενου/ης.

Τα επιμέρους κριτήρια βαθμολογίας για τη σχεδιαστική άσκηση 2 του Μέρους Β' είναι:

Πρωτοτυπία και δημιουργικότητα στην ανάπτυξη ιδεών	16
Τεχνική απόδοση του Σχεδίου Προβολής	22
Σχεδιαστική και χρωματική απόδοση υφασμάτων	5
Ποιότητα και καθαρότητα σχεδίων	2
Σύνολο	45

- ΤΕΛΟΣ ΕΞΕΤΑΣΤΙΚΟΥ ΔΟΚΙΜΙΟΥ -